

PDFBraindumps



Latest Pdf Braindumps	Top Certifications	Top Vendors
▶ LRP-614	▶ ISEB Certification	▶ ISEB
▶ BCABA	▶ OCE	▶ ASTQB
▶ JN0-740	▶ NVIDIA Certifications	▶ Aruba
▶ 250-405	▶ Network+	▶ Data Center Universit
▶ DS-200	▶ IBM Certified Integrat	▶ HRCI
▶ SDM_2002001040	▶ CCDH	▶ CIW
▶ ST0-250	▶ IBM Certified Advanc	▶ Patchlink
▶ H12-221	▶ eserver Certified Spe	▶ International Consorti
▶ M2180-716	▶ SAP-Certifications	▶ Acme-Packet
	▶ Network Appliance N	
	▶ HCNP	▶ Fortinet
	▶ IFPUG Certifications	▶ Ericsson
	▶ dotMobi Certification	▶ Liferay
	▶ SCMA	▶ Novell
	▶ MCSD	▶ Huawei
	▶ NCLP	▶ RSA
	▶ XMLMaster Certificat	▶ MYSQL
	▶ CS5	▶ ISM
	▶ CHA	▶ CheckPoint

<http://www.pdfbraindumps.com>

Latest pdf braindumps provider, high pass rate

Exam : **AZ-103-Deutsch**

Title : Microsoft Azure
Administrator (AZ-103
Deutsch Version)

Vendor : Microsoft

Version : DEMO

QUESTION NO: 1

Sie müssen das Active Directory-Problem beheben.

Was sollte man tun?

- A. Wählen Sie unter Active Directory-Benutzer und -Computer die Benutzerkonten aus und ändern Sie den Wert für den Benutzerprinzipalnamen.
- B. Runidfix.exe, und verwenden Sie dann die Aktion Bearbeiten.
- C. Ändern Sie in Active Directory-Domänen und -Vertrauensstellungen die Liste der UPN-Suffixe.
- D. Ändern Sie in Azure AD Connect die ausgehende Synchronisierungsregel.

Answer: B

Explanation

IdFix is used to perform discovery and remediation of identity objects and their attributes in an on-premises Active Directory environment in preparation for migration to Azure Active Directory. IdFix is intended for the Active Directory administrators responsible for directory synchronization with Azure Active Directory.

Scenario: Active Directory Issue

Several users in humongousinsurance.com have UPNs that contain special characters.

You suspect that some of the characters are unsupported in Azure AD.

References: <https://www.microsoft.com/en-us/download/details.aspx?id=36832>

QUESTION NO: 2

Sie müssen die Umgebung vorbereiten, um die Authentifizierungsanforderungen zu erfüllen.

Welche beiden Aktionen sollten Sie ausführen? Jede richtige Antwort ist Teil der Lösung.

HINWEIS: Jede richtige Auswahl ist einen Punkt wert.

- A. Eingehenden TCP-Port 8080 für die Domänencontroller im Büro in Miami zulassen.
- B. Hinzufügen <http://autogon.microsoftazuread-ss.com> zur Intranetzone jedes Clientcomputers im Büro in Miami.
- C. Verbinden Sie die Clientcomputer im Büro in Miami mit Azure AD.
- D. Installieren Sie die AD FS-Rolle (Active Directory Federation Services) auf einem Domänencontroller in Miami.
- E. Installieren Sie Azure AD Connect auf einem Server in Miami und aktivieren Sie die Passthrough-Authentifizierung.

Answer: B E

Explanation

B: You can gradually roll out Seamless SSO to your users. You start by adding the following Azure AD URL to all or selected users' Intranet zone settings by using Group Policy in Active Directory:

<https://autologon.microsoftazuread-ss.com>

E: Seamless SSO works with any method of cloud authentication - Password Hash Synchronization or Pass-through Authentication, and can be enabled via Azure AD Connect.

References:

<https://docs.microsoft.com/en-us/azure/active-directory/hybrid/how-to-connect-ssos-quick-start>

QUESTION NO: 3

Sie müssen einen benutzerdefinierten Domännennamen für Azure AD definieren, um die geplante Infrastruktur zu unterstützen.

Welchen Domainnamen sollten Sie verwenden?

A. Verbinden Sie die Clientcomputer im Büro in Miami mit Azure AD.

B. Hinzufügen

http://autologon.microsoftazuread-sso.com zur Intranetzone jedes Clientcomputers im Büro in Miami.

C. Eingehenden TCP-Port 8080 für die Domänencontroller im Büro in Miami zulassen.

D. Installieren Sie Azure AD Connect auf einem Server in Miami und aktivieren Sie die Passthrough-Authentifizierung

E. Installieren Sie die AD FS-Rolle (Active Directory Federation Services) auf einem Domänencontroller in Miami.

Answer: B D

Explanation

Every Azure AD directory comes with an initial domain name in the form of domainname.onmicrosoft.com.

The initial domain name cannot be changed or deleted, but you can add your corporate domain name to Azure AD as well. For example, your organization probably has other domain names used to do business and users who sign in using your corporate domain name. Adding custom domain names to Azure AD allows you to assign user names in the directory that are familiar to your users, such as 'alice@contoso.com.' instead of 'alice@domain name.onmicrosoft.com'.

Scenario:

Network Infrastructure: Each office has a local data center that contains all the servers for that office. Each office has a dedicated connection to the Internet.

Humongous Insurance has a single-domain Active Directory forest named

humongousinsurance.com Planned Azure AD Infrastructure: The on-premises Active Directory domain will be synchronized to Azure AD.

References: <https://docs.microsoft.com/en-us/azure/active-directory/fundamentals/add-custom-domain>

QUESTION NO: 4

Sie müssen die Umgebung vorbereiten, um die Authentifizierungsanforderungen zu erfüllen.

Welche beiden Aktionen sollten Sie ausführen? Jede richtige Antwort ist Teil der Lösung.

HINWEIS Jede richtige Auswahl ist einen Punkt wert.

A. Azure Active Directory-Identitätsschutz und eine Azure-Richtlinie

B. ein Recovery Services-Tresor und eine Sicherheitsrichtlinie

C. ein Azure Key Vault und eine Zugriffsrichtlinie

D. ein Azure Storage-Konto und eine Zugriffsrichtlinie

Answer: B D

Explanation

D: Seamless SSO works with any method of cloud authentication - Password Hash

Synchronization or Pass-through Authentication, and can be enabled via Azure AD Connect.

B: You can gradually roll out Seamless SSO to your users. You start by adding the following

Azure AD URL to all or selected users' Intranet zone settings by using Group Policy in Active Directory:

<https://autologon.microsoftazuread-ssso.com>

QUESTION NO: 5

Sie haben ein Azure-Abonnement, das zwei virtuelle Netzwerke mit den Namen VNet1 und VNet2 enthält. Virtuelle Maschinen stellen eine Verbindung zu den virtuellen Netzwerken her. In den virtuellen Netzwerken sind die Adressräume und Subnetze wie in der folgenden Tabelle gezeigt konfiguriert.

Virtual network	Address space	Subnet	Peering
VNet1	10.1.0.0/16	10.1.0.0/24 10.1.1.0/26	VNet2
VNet2	10.2.0.0/16	10.2.0.0/24	VNet1

Sie müssen VNet1 den Adressraum 10.33.0.0/16 hinzufügen. Die Lösung muss sicherstellen, dass die Hosts auf VNet1 und VNet2 kommunizieren können.

Welche drei Aktionen sollten Sie nacheinander ausführen? Verschieben Sie zum Beantworten die entsprechenden Aktionen aus der Liste der Aktionen in den Antwortbereich und ordnen Sie sie in der richtigen Reihenfolge an.

Actions	Answer Area
On the peering connection in VNet2, allow gateway transit.	
On the peering connection in VNet1, allow gateway transit. ➡	
Create a new virtual network named VNet1. ⬅	
Recreate peering between VNet1 and VNet2.	
Add the 10.33.0.0/16 address space to VNet1.	
Remove peering between VNet1 and VNet2.	
Remove VNet1.	

Answer:

App Service plan pricing tier:

Isolated
Shared
Standard

Enabled feature:

Always On
Auto Swap
Web Sockets

Explanation

Answer Area

Remove peering between VNet1 and VNet2.

Add the 10.33.0.0/16 address space to VNet1.

Recreate peering between VNet1 and VNet2.



Step 1: Remove peering between Vnet1 and VNet2.

You can't add address ranges to, or delete address ranges from a virtual network's address space once a virtual network is peered with another virtual network. To add or remove address ranges, delete the peering, add or remove the address ranges, then re-create the peering.

Step 2: Add the 10.44.0.0/16 address space to VNet1.

Step 3: Recreate peering between VNet1 and VNet2

References:

<https://docs.microsoft.com/en-us/azure/virtual-network/virtual-network-manage-peering>**QUESTION NO: 6**

Sie evaluieren die Namensauflösung für die virtuellen Maschinen nach der geplanten Implementierung der Azure-Netzwerkinfrastruktur.

Wählen Sie für jede der folgenden Anweisungen Ja aus, wenn die Anweisung wahr ist. Andernfalls wählen Sie Nein.

Statements	Yes	No
The virtual machines on Subnet1 will be able to resolve the hosts in the humongousinsurance.local zone.	<input type="radio"/>	<input type="radio"/>
The virtual machines on ClientSubnet will be able to register the hostname records in the humongousinsurance.local zone.	<input type="radio"/>	<input type="radio"/>
The virtual machines on Subnet4 will be able to register the hostname records in the humongousinsurance.local zone.	<input type="radio"/>	<input type="radio"/>

Answer:

Actions	Answer Area
Create an Azure Content Delivery Network (CDN) profile.	Create a gateway subnet.
Create a VPN connection.	Create a VPN gateway.
Create a custom DNS server.	Create a local gateway.
Create a local gateway.	Create a VPN connection.
Create a VPN gateway.	
Create a gateway subnet.	

Explanation

Statements	Yes	No
The virtual machines on Subnet1 will be able to resolve the hosts in the humongousinsurance.local zone.	<input checked="" type="radio"/>	<input type="radio"/>
The virtual machines on ClientSubnet will be able to register the hostname records in the humongousinsurance.local zone.	<input checked="" type="radio"/>	<input type="radio"/>
The virtual machines on Subnet4 will be able to register the hostname records in the humongousinsurance.local zone.	<input type="radio"/>	<input checked="" type="radio"/>

QUESTION NO: 7

Sie evaluieren die Konnektivität zwischen den virtuellen Maschinen nach der geplanten Implementierung der Azure-Netzwerkinfrastruktur.

Wählen Sie für jede der folgenden Anweisungen Ja aus, wenn die Anweisung wahr ist. Andernfalls wählen Sie Nein.

Statements	Yes	No
The virtual machines on Subnet1 will be able to connect to the virtual machines on Subnet3.	<input type="radio"/>	<input type="radio"/>
The virtual machines on ClientSubnet will be able to connect to the Internet.	<input type="radio"/>	<input type="radio"/>
The virtual machines on Subnet3 and Subnet4 will be able to connect to the Internet.	<input type="radio"/>	<input type="radio"/>

Answer:

Configurations

Use BGP communities to configure BGP's Local Preference.

Use BGP to append the private AS numbers to the advertised prefixes.

Use BGP to append the public AS numbers to the advertised prefixes.

Answer Area

Routing from ADatum to Azure:

Use BGP to append the private AS numbers to the advertised prefixes.

Routing from Microsoft Online Services to Adatum:

Use BGP communities to configure BGP's Local Preference.

Explanation

Statements	Yes	No
The virtual machines on Subnet1 will be able to connect to the virtual machines on Subnet3.	<input type="radio"/>	<input type="radio"/>
The virtual machines on ClientSubnet will be able to connect to the Internet.	<input type="radio"/>	<input type="radio"/>
The virtual machines on Subnet3 and Subnet4 will be able to connect to the Internet.	<input type="radio"/>	<input type="radio"/>

QUESTION NO: 8

Welches Blatt sollten Sie den Prüfern der Finanzabteilung anweisen, es zu verwenden?

- A. Rechnungen
- B. Partnerinformationen
- C. Kostenanalyse
- D. Externe Dienste

Answer: A

QUESTION NO: 9

Sie müssen die Umgebung vorbereiten, um sicherzustellen, dass die Webadministratoren die Webanwendungen so schnell wie möglich bereitstellen können.

Welche drei Aktionen sollten Sie nacheinander ausführen? Verschieben Sie zum Beantworten die entsprechenden Aktionen aus der Liste der Aktionen in den Antwortbereich und ordnen Sie sie in der richtigen Reihenfolge an.

Actions

Answer Area

From the Templates service, select the template, and then share the template to the web administrators.

Create a resource group, and then deploy a web app to the resource group.

From the Automation script blade of the resource group, click the **Parameters** tab.

From the Automation script blade of the resource group, click **Deploy**.

From the Automation Accounts service, add an automation account.

From the Automation script blade of the resource group, click **Add to library**.



Answer:

Before you create a backend pool on slb1, you must:

- Create and assign an NSG to VM1
- Remove the public IP address from VM1
- Change the private IP address of VM1 to static

Before you can connect to VM1 from slb1, you must:

- Create and configure an NSG
- Remove the public IP address from VM1
- Change the private IP address of VM1 to static

Explanation

From the Automation Accounts service, add an automation account.

From the Automation script blade of the resource group, click **Deploy**.

From the Templates service, select the template, and then share the template to the web administrators.

Step 1:

First you create a storage account using the Azure portal.

Step 2:

Select Automation options at the bottom of the screen. The portal shows the template on the Template tab.

Deploy: Deploy the Azure storage account to Azure.

Step 3:

Share the template.

Scenario: Web administrators will deploy Azure web apps for the marketing department. Each web app will be added to a separate resource group. The initial configuration of the web apps will be identical. The web administrators have permission to deploy web apps to resource groups.

References:

<https://docs.microsoft.com/en-us/azure/azure-resource-manager/resource-manager-quickstart-create-templates-us>

QUESTION NO: 10

Sie müssen einen benutzerdefinierten Domännennamen für Azure AD definieren, um die geplante Infrastruktur zu unterstützen.

Welchen Domainnamen sollten Sie verwenden?

- A. ad.humongousinsurance.com
- B. humongousinsurance.onmicrosoft.com
- C. humongousinsurance.local
- D. humongousinsurance.com

Answer: D

Explanation

Every Azure AD directory comes with an initial domain name in the form of domainname.onmicrosoft.com.

The initial domain name cannot be changed or deleted, but you can add your corporate domain name to Azure AD as well. For example, your organization probably has other domain names used to do business and users who sign in using your corporate domain name. Adding custom domain names to Azure AD allows you to assign user names in the directory that are familiar to your users, such as 'alice@contoso.com.' instead of 'alice@domain name.onmicrosoft.com'.

Scenario:

Network Infrastructure: Each office has a local data center that contains all the servers for that office. Each office has a dedicated connection to the Internet.

Humongous Insurance has a single-domain Active Directory forest named

humongousinsurance.com Planned Azure AD Infrastructure: The on-premises Active Directory domain will be synchronized to Azure AD.

References: <https://docs.microsoft.com/en-us/azure/active-directory/fundamentals/add-custom-domain>

QUESTION NO: 11

Sie müssen das Lizenzierungsproblem lösen, bevor Sie versuchen, die Lizenz erneut zuzuweisen.

Was sollte man tun?

- A. Laden Sie die Benutzerkonten auf dem Blatt Gruppen zu einer neuen Gruppe ein.
- B. Ändern Sie auf dem Profile Blade den Verwendungsort.
- C. Ändern Sie im Verzeichnisrollen-Blade die Verzeichnisrolle.

Answer: A

Explanation

License cannot be assigned to a user without a usage location specified.

Scenario: Licensing Issue

You attempt to assign a license in Azure to several users and receive the following error message: "Licenses not assigned. License agreement failed for one user." You verify that the Azure subscription has the available licenses.

QUESTION NO: 12

Welches Blade sollten Sie den Prüfern der Finanzabteilung anweisen, es zu verwenden?

- A. Partnerinformationen
- B. Übersicht
- C. Zahlungsmethoden
- D. Rechnungen

Answer: D

Explanation

You can opt in and configure additional recipients to receive your Azure invoice in an email. This feature may not be available for certain subscriptions such as support offers, Enterprise Agreements, or Azure in Open.

* Select your subscription from the Subscriptions page. Opt-in for each subscription you own. Click Invoices then Email my invoice.

* Click Opt in and accept the terms.

Scenario: During the testing phase, auditors in the finance department must be able to review all Azure costs from the past week.

References: <https://docs.microsoft.com/en-us/azure/billing/billing-download-azure-invoice-daily-usage-date>

QUESTION NO: 13

Sie haben ein Azure-Abonnement, das 10 virtuelle Maschinen enthält.

Sie müssen sicherstellen, dass Sie eine E-Mail-Nachricht erhalten, wenn virtuelle Maschinen ausgeschaltet, neu gestartet oder freigegeben werden.

Wie viele Regeln und Aktionsgruppen benötigen Sie mindestens?

- A. drei Regeln und drei Aktionsgruppen
- B. Eine Regel und eine Aktionsgruppe
- C. drei Regeln und eine Aktionsgruppe
- D. Eine Regel und drei Aktionsgruppen

Answer: C

Explanation

An action group is a collection of notification preferences defined by the user. Azure Monitor and Service Health alerts are configured to use a specific action group when the alert is triggered. Various alerts may use the same action group or different action groups depending on the user's requirements.

References: <https://docs.microsoft.com/en-us/azure/monitoring-and-diagnostics/monitoring-action-groups>

QUESTION NO: 14

Sie haben ein Azure-Abonnement, das eine Ressourcengruppe mit dem Namen RG1 enthält.

RG1 enthält 100 virtuelle Maschinen.

Ihr Unternehmen verfügt über drei Kostenstellen mit den Namen "Herstellung", "Vertrieb" und "Finanzen".

Sie müssen jede virtuelle Maschine einer bestimmten Kostenstelle zuordnen.

Was sollte man tun?

- A. Fügen Sie den virtuellen Maschinen eine Erweiterung hinzu.
- B. Ändern Sie die Inventareinstellungen der virtuellen Maschine.
- C. Weisen Sie den virtuellen Maschinen Tags zu.
- D. Sperren für die virtuelle Maschine konfigurieren.

Answer: C

Explanation

References:

<https://docs.microsoft.com/en-us/azure/billing/billing-getting-started>

<https://docs.microsoft.com/en-us/azure/azure-resource-manager/resource-group-using-tags>

QUESTION NO: 15

Hinweis: Diese Frage ist Teil einer Reihe von Fragen, die dasselbe Szenario darstellen. Jede Frage in der Reihe enthält eine eindeutige Lösung, mit der die angegebenen Ziele erreicht werden können. Einige Fragensätze haben möglicherweise mehr als eine richtige Lösung, während andere möglicherweise keine richtige Lösung haben.

Nachdem Sie eine Frage in diesem Abschnitt beantwortet haben, können Sie NICHT mehr darauf zurückgreifen. Infolgedessen werden diese Fragen nicht im Überprüfungsbildschirm angezeigt.

Sie haben eine virtuelle Azure-Maschine mit dem Namen VM1. VM1 wurde mithilfe einer benutzerdefinierten Azure Resource Manager-Vorlage mit dem Namen ARM1.json bereitgestellt.

Sie erhalten eine Benachrichtigung, dass VM1 von der Wartung betroffen ist.

Sie müssen VM1 sofort auf einen anderen Host verschieben.

Lösung: Vom Übersichts-Blade aus verschieben Sie die virtuelle Maschine in eine andere Ressourcengruppe.

Erfüllt dies das Ziel?

- A. Ja
- B. Nein

Answer: B

Explanation

You should redeploy the VM.

References: <https://docs.microsoft.com/en-us/azure/virtual-machines/windows/redeploy-to-new-node>

QUESTION NO: 16

Sie möchten eine virtuelle Azure-Maschine mit dem Namen VM1 sichern.

Sie stellen fest, dass der Status der Sicherungsvorprüfung den Status Warnung anzeigt.

Was ist eine mögliche Ursache für den Warnstatus?

- A. Auf VM1 ist nicht die neueste Version von WaAppAgent.exe installiert.
- B. VM1 verfügt über eine nicht verwaltete Festplatte.

C. VM1 wird gestoppt.

D. Ein Recovery Services-Tresor ist nicht verfügbar.

Answer: A

Explanation

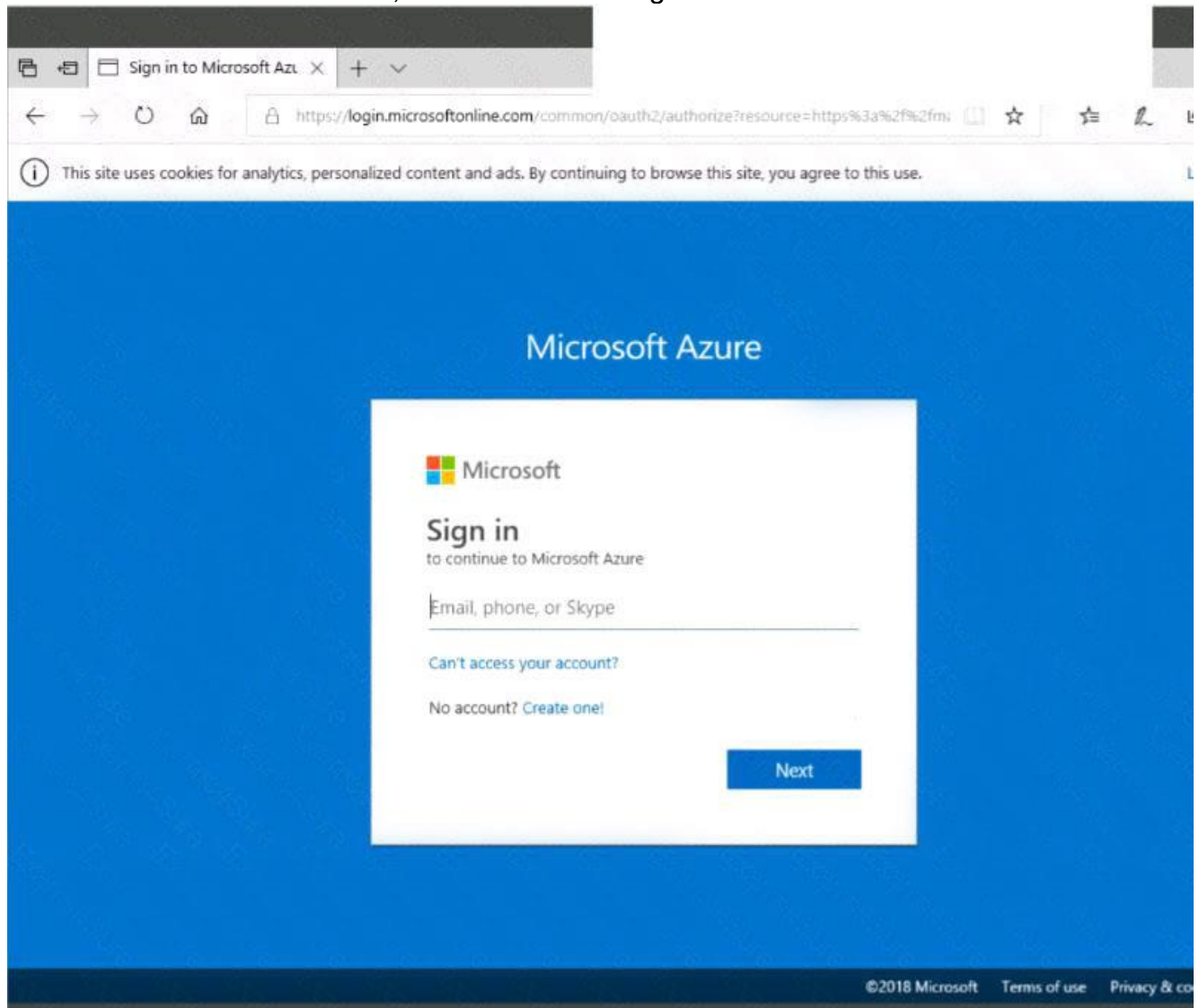
The Warning state indicates one or more issues in VM's configuration that might lead to backup failures and provides recommended steps to ensure successful backups. Not having the latest VM Agent installed, for example, can cause backups to fail intermittently and falls in this class of issues.

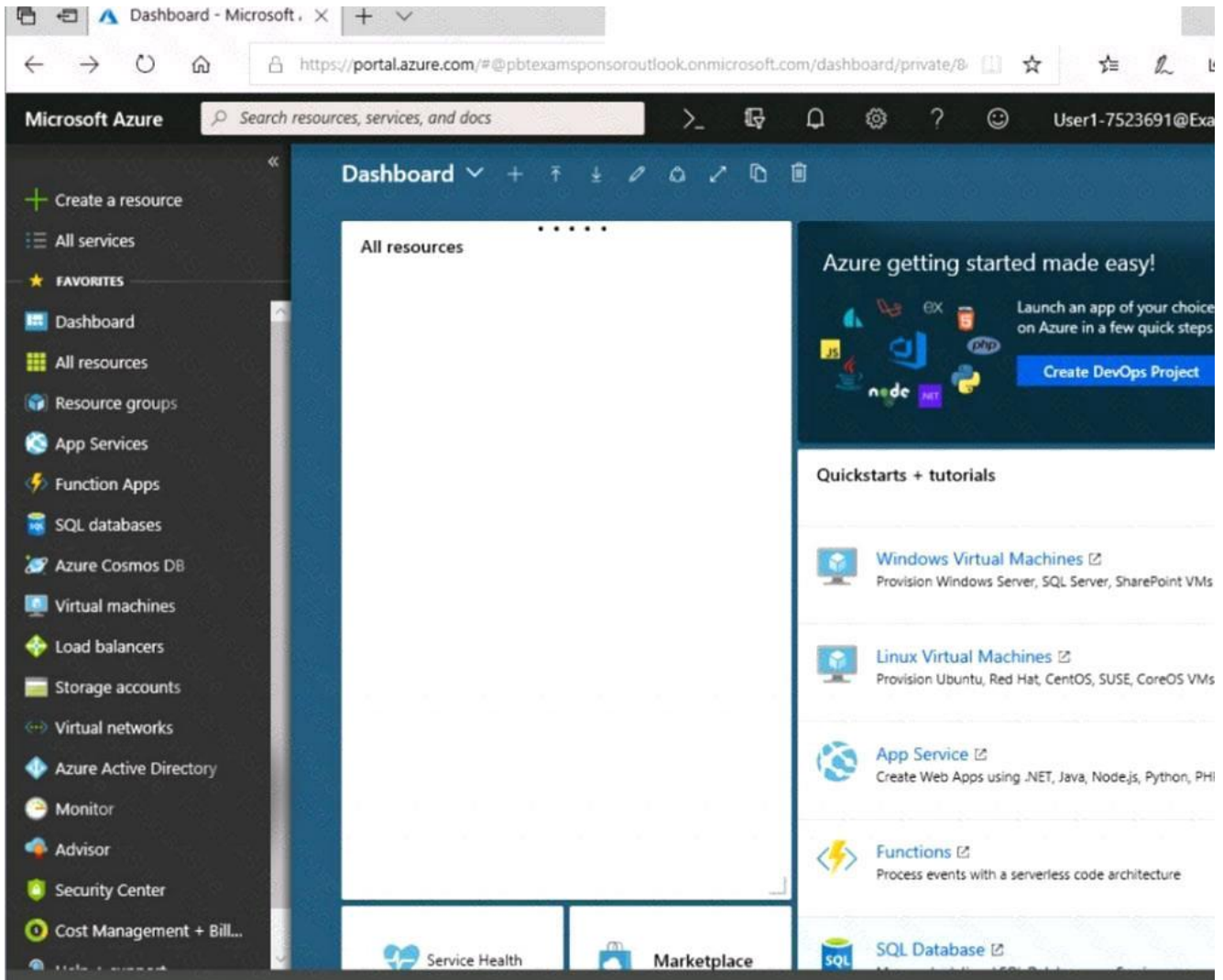
References:

<https://azure.microsoft.com/en-us/blog/azure-vm-backup-pre-checks/>

QUESTION NO: 17

Klicken Sie, um jedes Ziel zu erweitern. Geben Sie <https://portal.azure.com> in die Adressleiste des Browsers ein, um eine Verbindung zum Azure-Portal herzustellen.





Instructions

Comments

Controls Available

Keyboard Shortcuts Available

Tasks

Click to expand each objective

- Configure servers

- Add the "Print and Document Services" role to server LON-SVR1, installing any required management features and enabling both Print and LPD Services.

+ Configure file and share access

Wenn Sie alle Aufgaben erledigt haben, klicken Sie auf die Schaltfläche "Weiter".

Beachten Sie, dass Sie nicht mehr zum Labor zurückkehren können, wenn Sie auf die Schaltfläche "Weiter" klicken. Die Bewertung erfolgt im Hintergrund, während Sie den Rest der Prüfung abschließen.

Überblick

Der folgende Abschnitt der Prüfung ist ein Labor. In diesem Abschnitt führen Sie eine Reihe

von Aufgaben in einer Live-Umgebung aus. Während Ihnen die meisten Funktionen wie in einer Live-Umgebung zur Verfügung stehen, sind einige Funktionen (z. B. Kopieren und Einfügen, Navigieren zu externen Websites) nicht beabsichtigt.

Die Bewertung basiert auf dem Ergebnis der Ausführung der im Labor angegebenen Aufgaben. Mit anderen Worten, es spielt keine Rolle, wie Sie die Aufgabe ausführen. Wenn Sie sie erfolgreich ausführen, erhalten Sie für diese Aufgabe eine Gutschrift.

Die Labore sind nicht separat geplant, und diese Prüfung kann mehr als ein Labor umfassen, das Sie absolvieren müssen. Sie können so viel Zeit verwenden, wie Sie für jedes Labor benötigen. Sie sollten Ihre Zeit jedoch angemessen verwalten, um sicherzustellen, dass Sie die Labore und alle anderen Abschnitte der Prüfung in der angegebenen Zeit abschließen können.

Bitte beachten Sie, dass Sie nach dem Einreichen Ihrer Arbeit durch Klicken auf die Schaltfläche Weiter in einem Labor NICHT mehr zum Labor zurückkehren können.

Um das Labor zu starten

Sie können das Labor starten, indem Sie auf die Schaltfläche Weiter klicken.

Sie müssen RDP-Verbindungen über den TCP-Port 3389 zu VM1 aus dem Internet zulassen.

Die Lösung muss Verbindungen aus dem Internet über alle anderen TCP-Ports verhindern.

Was sollten Sie über das Azure-Portal tun?

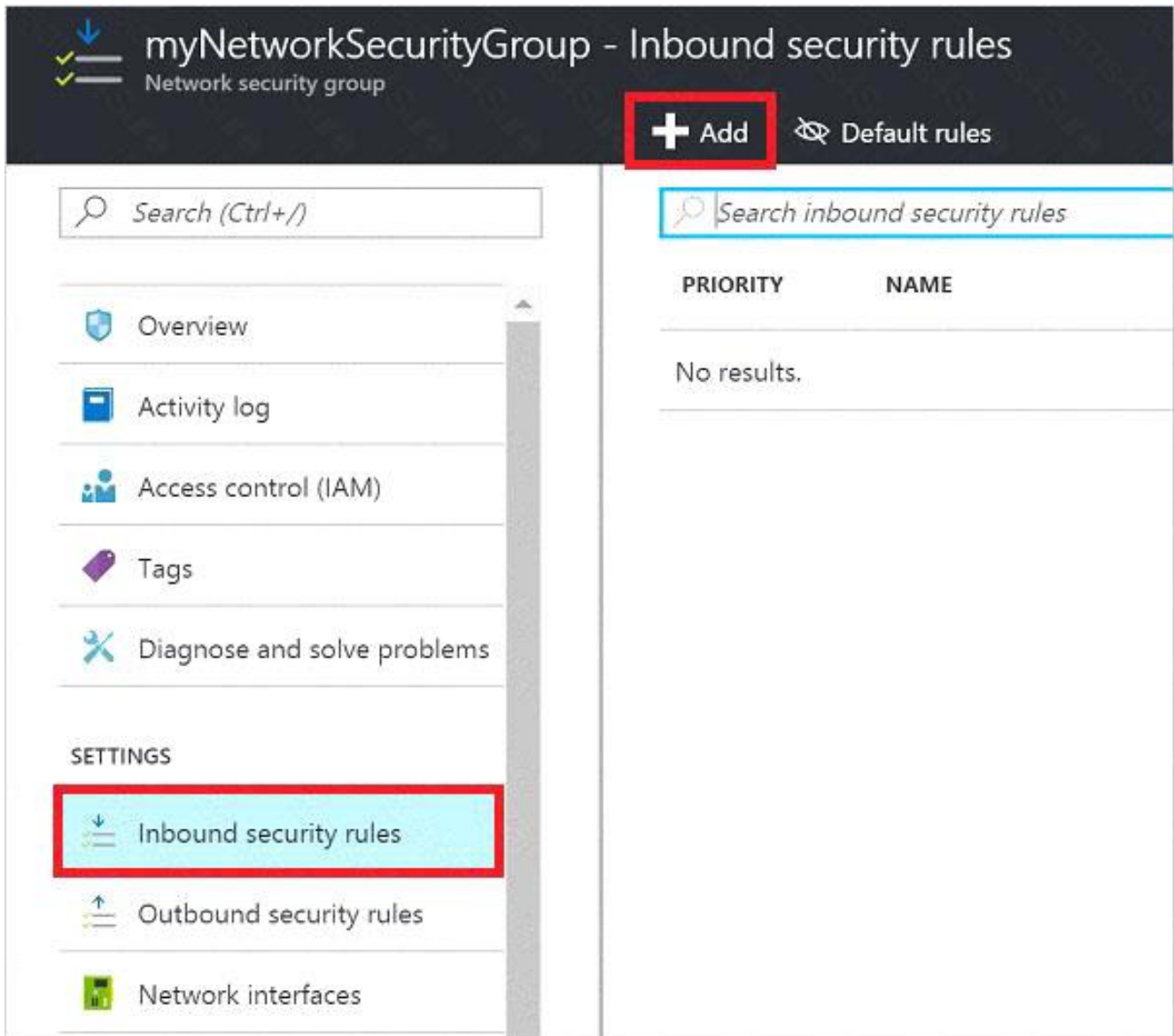
Answer:

See solution below.

Explanation

Step 1: Create a new network security group

Step 2: Select your new network security group.

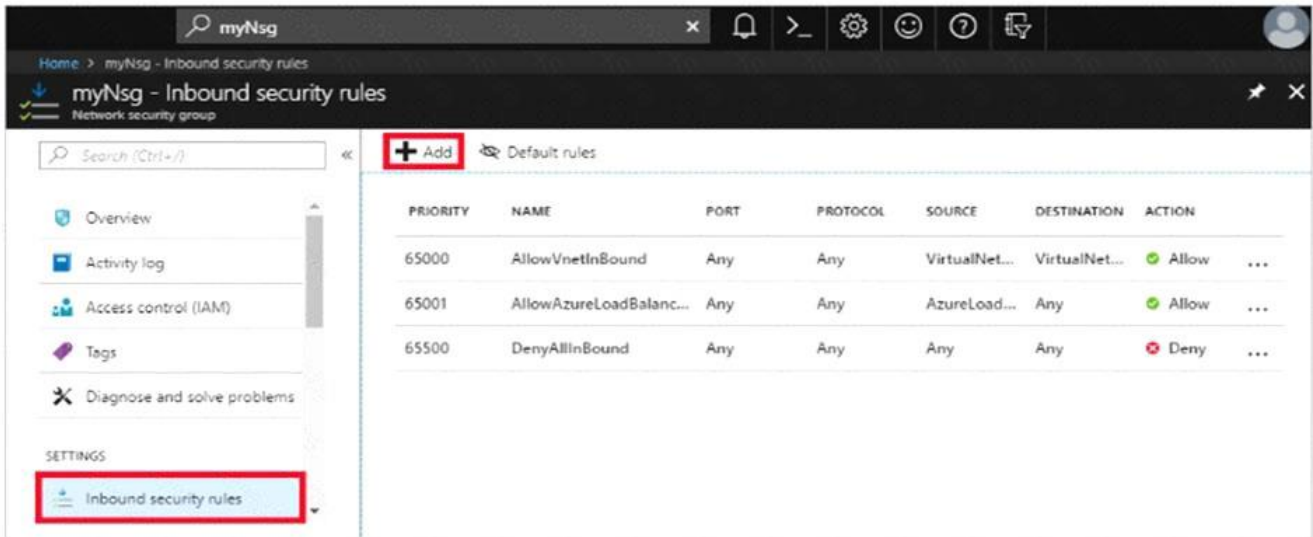


The screenshot displays the Azure portal interface for managing network security rules. The top navigation bar shows the breadcrumb 'myNetworkSecurityGroup - Inbound security rules' and a 'Network security group' label. A red box highlights the '+ Add' button in the top right corner. The left-hand navigation pane includes several menu items: 'Overview', 'Activity log', 'Access control (IAM)', 'Tags', 'Diagnose and solve problems', and a 'SETTINGS' section. Within the 'SETTINGS' section, the 'Inbound security rules' item is highlighted with a red box. The main content area on the right features a search bar labeled 'Search inbound security rules' and a table with columns 'PRIORITY' and 'NAME'. The table currently shows 'No results.'

Step 3: Select Inbound security rules, . Under Add inbound security rule, enter the following
Destination: Select Network security group, and then select the security group you created previously.

Destination port ranges: 3389

Protocol: Select TCP



References: <https://docs.microsoft.com/en-us/azure/virtual-network/tutorial-filter-network-traffic>

QUESTION NO: 18

Hinweis: Diese Frage ist Teil einer Reihe von Fragen, die dasselbe Szenario darstellen. Jede Frage in der Reihe enthält eine eindeutige Lösung, mit der die angegebenen Ziele erreicht werden können. Einige Fragensätze haben möglicherweise mehr als eine richtige Lösung, während andere möglicherweise keine richtige Lösung haben.

Nachdem Sie eine Frage in diesem Abschnitt beantwortet haben, können Sie NICHT mehr darauf zurückgreifen. Infolgedessen werden diese Fragen nicht im Überprüfungsbildschirm angezeigt.

Sie haben ein Azure-Abonnement, das 10 virtuelle Netzwerke enthält. Die virtuellen Netzwerke werden in separaten Ressourcengruppen gehostet.

Ein anderer Administrator plant, mehrere Netzwerksicherheitsgruppen (Network Security Groups, NSGs) im Abonnement zu erstellen.

Sie müssen sicherstellen, dass beim Erstellen eines NSG automatisch der TCP-Port 8080 zwischen den virtuellen Netzwerken blockiert wird.

Lösung: Sie konfigurieren eine benutzerdefinierte Richtliniendefinition und weisen die Richtlinie dann dem Abonnement zu.

Erfüllt dies das Ziel?

- A. Ja
- B. Nein

Answer: A

Explanation

Resource policy definition used by Azure Policy enables you to establish conventions for resources in your organization by describing when the policy is enforced and what effect to take. By defining conventions, you can control costs and more easily manage your resources.

References: <https://docs.microsoft.com/en-us/azure/azure-policy/policy-definition>

QUESTION NO: 19

Sie haben ein Azure-Abonnement mit dem Namen Abonnement1.

Sie haben 5 TB Daten, die Sie an Subscription1 übertragen müssen.
Sie planen, einen Azure-Import / Export-Auftrag zu verwenden.
Was können Sie als Ziel der importierten Daten verwenden?

- A. Azure SQL-Datenbank
- B. Azure-Dateispeicher
- C. Eine Azure Cosmos DB-Datenbank
- D. Der Azure File Sync-Speichersynchronisierungsdienst
- E. Azure Data Factory
- F. Eine virtuelle Maschine

Answer: B

Explanation

Azure Import/Export service is used to securely import large amounts of data to Azure Blob storage and Azure Files by shipping disk drives to an Azure datacenter.

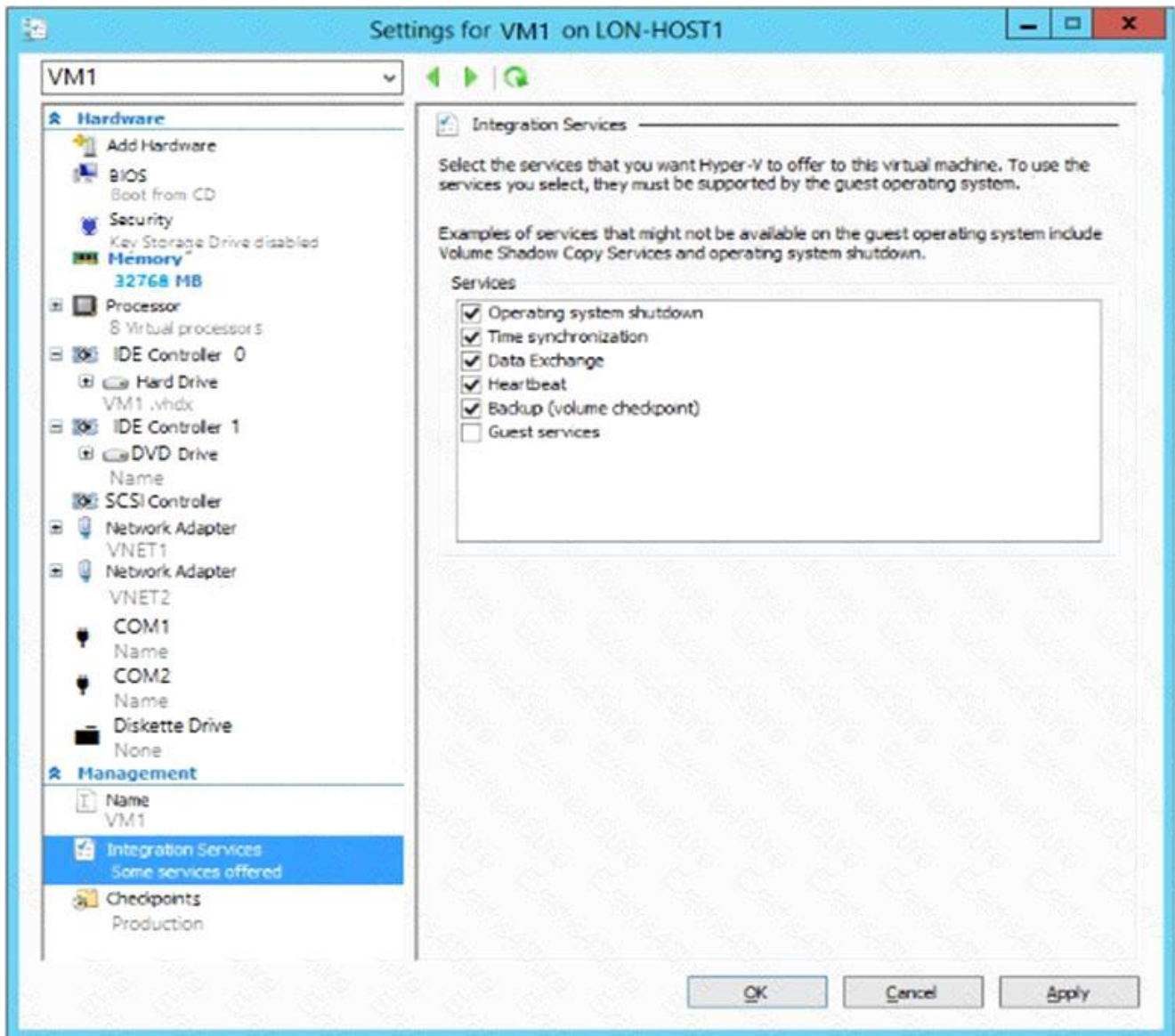
References:

<https://docs.microsoft.com/en-us/azure/storage/common/storage-import-export-service>

QUESTION NO: 20

Sie haben ein Azure-Abonnement.

Sie haben eine lokale virtuelle Maschine namens VM1. Die Einstellungen für VM1 werden in der Ausstellung gezeigt. (Klicken Sie auf die Schaltfläche "Ausstellen".)



Sie müssen sicherstellen, dass Sie die an VM1 angeschlossenen Datenträger als Vorlage für virtuelle Azure-Maschinen verwenden können.

Was sollten Sie auf VM1 ändern?

- A. Integration Services
- B. die Netzwerkadapter
- C. die Erinnerung
- D. die Festplatte
- E. der Prozessor

Answer: D

Explanation

From the exhibit we see that the disk is in the VHDX format.

Before you upload a Windows virtual machines (VM) from on-premises to Microsoft Azure, you must prepare the virtual hard disk (VHD or VHDX). Azure supports only generation 1 VMs that are in the VHD file format and have a fixed sized disk. The maximum size allowed for the VHD is 1,023 GB. You can convert a generation 1 VM from the VHDX file system to VHD and from a dynamically expanding disk to fixed-sized.

References:

<https://docs.microsoft.com/en-us/azure/virtual-machines/windows/prepare-for-upload-vhd-image?toc=%2fazure%>

QUESTION NO: 21

Sie haben ein Azure-Abonnement, das die Ressourcen in der folgenden Tabelle enthält.

Name	Type
RG1	Resource group
Store1	Azure Storage account
Sync1	Azure File Sync

Store1 enthält eine Dateifreigabe mit dem Namen Data. Die Daten enthalten 5.000 Dateien. Sie müssen die Dateien in Data mit einem lokalen Server namens Server1 synchronisieren. Welche drei Aktionen sollten Sie ausführen? Jede richtige Antwort ist Teil der Lösung. HINWEIS: Jede richtige Auswahl ist einen Punkt wert.

- A. Laden Sie ein Automatisierungsskript herunter.
- B. Erstellt eine Containerinstanz.
- C. Erstellen Sie eine Synchronisierungsgruppe.
- D. Server1 registrieren.
- E. Installieren Sie den Azure File Sync-Agenten auf Server1.

Answer: C D E

Explanation

Step 1 (E): Install the Azure File Sync agent on Server1

The Azure File Sync agent is a downloadable package that enables Windows Server to be synced with an Azure file share Step 2 (D): Register Server1.

Register Windows Server with Storage Sync Service

Registering your Windows Server with a Storage Sync Service establishes a trust relationship between your server (or cluster) and the Storage Sync Service.

Step 3 (C): Create a sync group and a cloud endpoint.

A sync group defines the sync topology for a set of files. Endpoints within a sync group are kept in sync with each other. A sync group must contain one cloud endpoint, which represents an Azure file share and one or more server endpoints. A server endpoint represents a path on registered server.

References: <https://docs.microsoft.com/en-us/azure/storage/files/storage-sync-files-deployment-guide>

QUESTION NO: 22

Hinweis: Diese Frage ist Teil einer Reihe von Fragen, die dasselbe Szenario darstellen. Jede Frage in der Reihe enthält eine eindeutige Lösung, mit der die angegebenen Ziele erreicht werden können. Einige Fragensätze haben möglicherweise mehr als eine richtige Lösung, während andere möglicherweise keine richtige Lösung haben.

Nachdem Sie eine Frage in diesem Abschnitt beantwortet haben, können Sie NICHT mehr darauf zurückgreifen. Infolgedessen werden diese Fragen nicht im Überprüfungsbildschirm angezeigt.

Ihr Unternehmen registriert einen Domainnamen von contoso.com.

Sie erstellen eine Azure-DNS-Zone mit dem Namen contoso.com und fügen dann der Zone einen A-Eintrag für einen Host mit dem Namen www mit der IP-Adresse 131.107.1.10 hinzu.

Sie stellen fest, dass Internet-Hosts www.contoso.com nicht in die IP-Adresse 131.107.1.10 auflösen können.

Sie müssen das Problem mit der Namensauflösung beheben.

Lösung: Sie erstellen einen PTR-Datensatz für www in der Zone contoso.com.

Erfüllt dies das Ziel?

A. Ja

B. Nein

Answer: B

Explanation

Modify the Name Server (NS) record.

References: <https://docs.microsoft.com/en-us/azure/dns/dns-delegate-domain-azure-dns>

QUESTION NO: 23

Sie haben zwei virtuelle Azure-Computer mit den Namen VM1 und VM2. VM1 verfügt über eine einzelne Datenfestplatte mit dem Namen Disk1. Sie müssen Disk1 an VM2 anschließen. Die Lösung muss Ausfallzeiten für beide virtuellen Maschinen minimieren.

Welche vier Aktionen sollten Sie nacheinander ausführen? Verschieben Sie zum Beantworten die entsprechenden Aktionen aus der Liste der Aktionen in den Antwortbereich und ordnen Sie sie in der richtigen Reihenfolge an.

Actions

- Start VM2.
- Stop VM1.
- Start VM1.
- Detach Disk1 from VM1.
- Attach Disk1 to VM2.
- Stop VM2.



Answer Area

Answer:

Statements

share2 can be added as a cloud endpoint for Group1

Yes	No
<input type="radio"/>	<input checked="" type="radio"/>

E:\Folder2 on Server1 can be added as a server endpoint for Group1

<input checked="" type="radio"/>	<input type="radio"/>
----------------------------------	-----------------------

D:\Data on Server2 can be added as a server endpoint for Group1

<input checked="" type="radio"/>	<input type="radio"/>
----------------------------------	-----------------------

Explanation

Answer Area

Stop VM1.

Detach Disk1 from VM1.

Start VM1.

Attach Disk1 to VM2.

Step 1: Stop VM1.

Step 2: Detach Disk1 from VM1.

Step 3: Start VM1.

Detach a data disk using the portal

* In the left menu, select Virtual Machines.

* Select the virtual machine that has the data disk you want to detach and click Stop to deallocate the VM.

* In the virtual machine pane, select Disks.

* At the top of the Disks pane, select Edit.

* In the Disks pane, to the far right of the data disk that you would like to detach, click the Detach button image detach button.

* After the disk has been removed, click Save on the top of the pane.

* In the virtual machine pane, click Overview and then click the Start button at the top of the pane to restart the VM.

* The disk stays in storage but is no longer attached to a virtual machine.

Step 4: Attach Disk1 to VM2

Attach an existing disk

Follow these steps to reattach an existing available data disk to a running VM.

* Select a running VM for which you want to reattach a data disk.

* From the menu on the left, select Disks.

* Select Attach existing to attach an available data disk to the VM.

* From the Attach existing disk pane, select OK.

References:

<https://docs.microsoft.com/en-us/azure/virtual-machines/windows/detach-disk>

<https://docs.microsoft.com/en-us/azure/lab-services/devtest-lab-attach-detach-data-disk>

QUESTION NO: 24

Sie erwerben ein neues Azure-Abonnement mit dem Namen Abonnement1.

Sie erstellen eine virtuelle Maschine mit dem Namen VM1 in Subscription1. VM1 ist nicht durch Azure Backup geschützt.

Sie müssen VM1 mithilfe von Azure Backup schützen. Backups müssen um 01:00 Uhr erstellt und 30 Tage lang gespeichert werden.

Was sollte man tun? Wählen Sie zum Beantworten die entsprechenden Optionen im Antwortbereich aus.

HINWEIS: Jede richtige Auswahl ist einen Punkt wert.

Answer Area

Location in which to store the backups:

	▼
A blob container	
A file share	
A Recovery Services vault	
A storage account	

Object to use to configure the protection for VM1:

	▼
A backup policy	
A batch job	
A batch schedule	
A recovery plan	

Answer:

Answer Area

Location in which to store the backups:

	▼
A blob container	
A file share	
A Recovery Services vault	
A storage account	

Object to use to configure the protection for VM1:

	▼
A backup policy	
A batch job	
A batch schedule	
A recovery plan	

Explanation

Answer Area

Location in which to store the backups:

	▼
A blob container	
A file share	
A Recovery Services vault	
A storage account	

Object to use to configure the protection for VM1:

	▼
A backup policy	
A batch job	
A batch schedule	
A recovery plan	

Box 1: A Recovery Services vault

A Recovery Services vault is an entity that stores all the backups and recovery points you create over time.

Box 2: A backup policy

What happens when I change my backup policy?

When a new policy is applied, schedule and retention of the new policy is followed.

References:

<https://docs.microsoft.com/en-us/azure/backup/backup-configure-vault>

<https://docs.microsoft.com/en-us/azure/backup/backup-azure-backup-faq>

QUESTION NO: 25

Sie müssen ein Azure-Speicherkonto erstellen, das die folgenden Anforderungen erfüllt:

- * Minimiert die Kosten
- * Unterstützt Hot-, Cool- und Archive-Blob-Schichten
- * Bietet Fehlertoleranz, wenn die Azure-Region, in der sich das Konto befindet, von einem Notfall betroffen ist. Wie sollten Sie den Befehl ausführen? Wählen Sie zum Beantworten die entsprechenden Optionen im Antwortbereich aus.

HINWEIS: Jede richtige Auswahl ist einen Punkt wert

Answer Area

```
az storage account create -g RG1 -n storageaccount1
```

--kind

BlobStorage
Storage
StorageV2

--sku

Standard_GRS
Standard_LRS
Standard_RAGRS
Premium_LRS

Answer:

The virtual machines that will be load balanced by using LB1 must:

- be connected to the same virtual network.
- be created in the same resource group.
- be created in the same availability set or virtual machine scale set.
- run the same operating system.

The virtual machines that will be load balanced by using LB2 must:

- be connected to the same virtual network.
- be created in the same resource group.
- be created in the same availability set or virtual machine scale set.
- run the same operating system.

Explanation

```
az storage account create -g RG1 -n storageaccount1
```

--kind

- BlobStorage
- Storage
- StorageV2

--sku

- Standard_GRS
- Standard_LRS
- Standard_RAGRS
- Premium_LRS

Box 1: StorageV2

You may only tier your object storage data to hot, cool, or archive in Blob storage and General Purpose v2 (GPv2) accounts. General Purpose v1 (GPv1) accounts do not support tiering.

General-purpose v2 accounts deliver the lowest per-gigabyte capacity prices for Azure Storage, as well as industry-competitive transaction prices.

Box 2: Standard_GRS

Geo-redundant storage (GRS): Cross-regional replication to protect against region-wide unavailability.